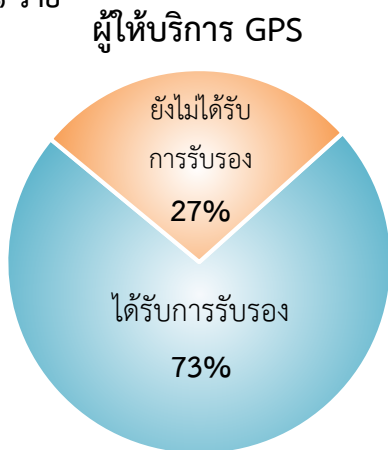


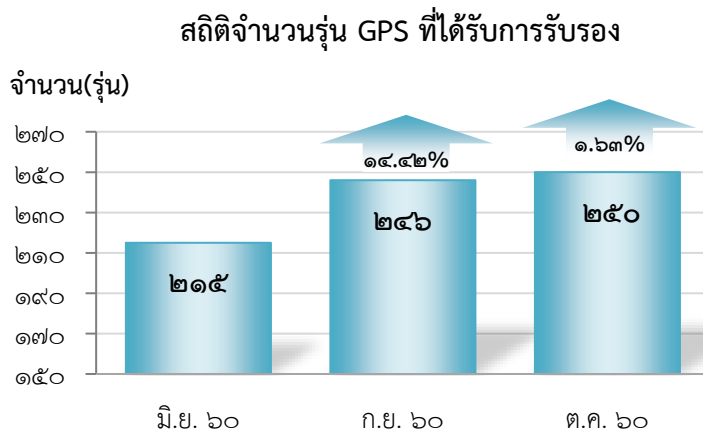
รายงานสถิติตามโครงการ “มันใจทั่วไทย รถใช้ GPS” ประจำเดือน ตุลาคม ๒๕๖๐

กรมการขนส่งทางบกได้ดำเนินโครงการ “มันใจทั่วไทย รถใช้ GPS” ตั้งแต่วันที่ ๒๕ มกราคม ๒๕๕๙ ในกรณีนี้ ศูนย์บริหารจัดการเดินรถระบบ GPS ขอรายงานข้อมูลและสถิติต่างๆที่เกี่ยวข้องประจำเดือนตุลาคม ๒๕๖๐ ดังนี้

- จำนวนผู้ให้บริการ GPS ที่เชื่อมต่อข้อมูลกับกรมการขนส่งทางบก ๑๓๘ ราย โดยได้รับการรับรองจากกรมการขนส่งทางบกจำนวน ๑๐๑ ราย



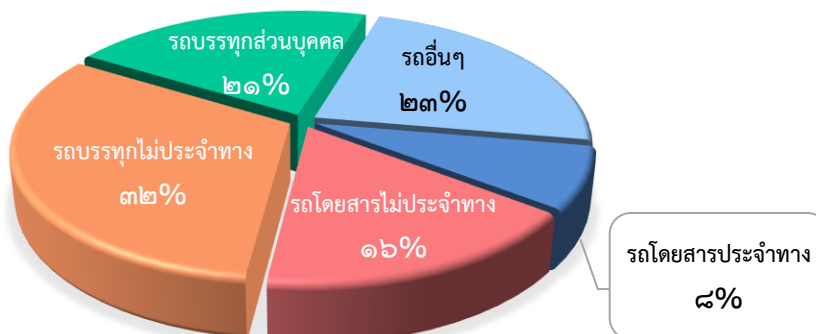
- จำนวนรุ่นที่ได้รับการรับรองจากกรมการขนส่งทางบกจำนวน ๒๔๖ รุ่น



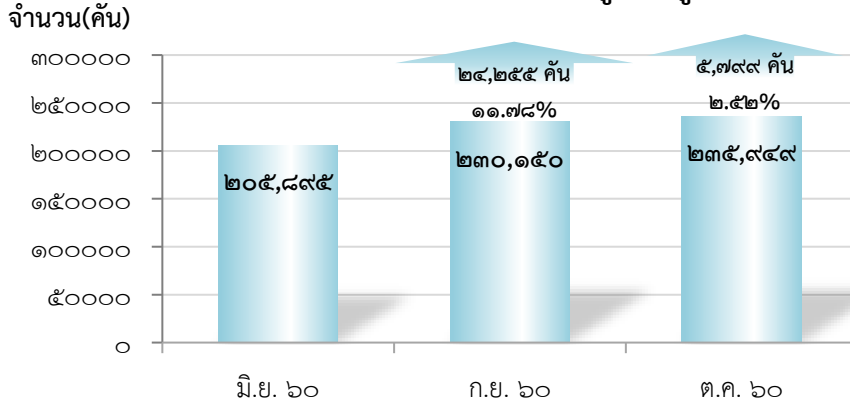
- จำนวนรถที่เชื่อมต่อข้อมูลกับศูนย์ GPS

หน่วย : คัน

รถโดยสารประจำทาง	รถโดยสารไม่ประจำทาง	รถบรรทุกไม่ประจำทาง	รถบรรทุกส่วนบุคคล	รถอื่นๆ	รวม
๑๘,๑๐๙	๓๙,๐๗๕	๗๔,๘๗๓	๔๙,๓๑๒	๕๔,๕๘๐	๒๓๕,๙๔๙



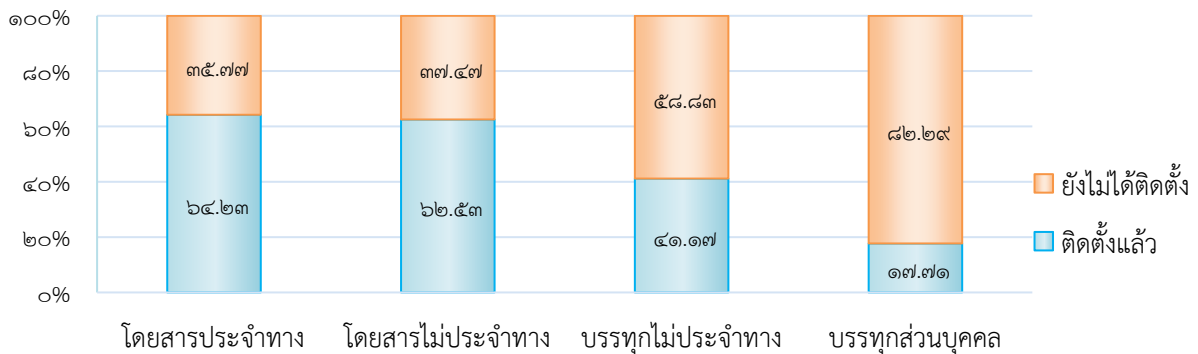
สถิติจำนวนรถที่เชื่อมต่อข้อมูลกับศูนย์ GPS



๔. จำนวนรถที่ต้องติดตั้ง GPS และที่ติดตั้ง GPS แล้ว

ประเภทรถ	จำนวนรถที่ต้องติดตั้ง (คัน)	จำนวนรถที่ติดตั้งแล้ว (คัน)	จำนวนรถที่ติดตั้งแล้ว (ร้อยละ)
โดยสาร			
● ประจำทาง	24,332	15,629	64.23
- หมวด ๑	5,107	3,069	60.09
- หมวด ๒	8,868	7,824	88.23
- หมวด ๓	10,357	4,736	45.73
● ไม่ประจำทาง	62,493	39,075	62.53
รวม	86,825	54,704	63.00
รถบรรทุก			
● ไม่ประจำทาง	181,879	74,873	41.19
● ส่วนบุคคล	278,421	49,312	17.71
รวม	460,300	124,185	26.98
รวมทั้งหมด	547,125	178,889	32.70

สถิติร้อยละการติดตั้ง GPS ของรถทุกประเภท

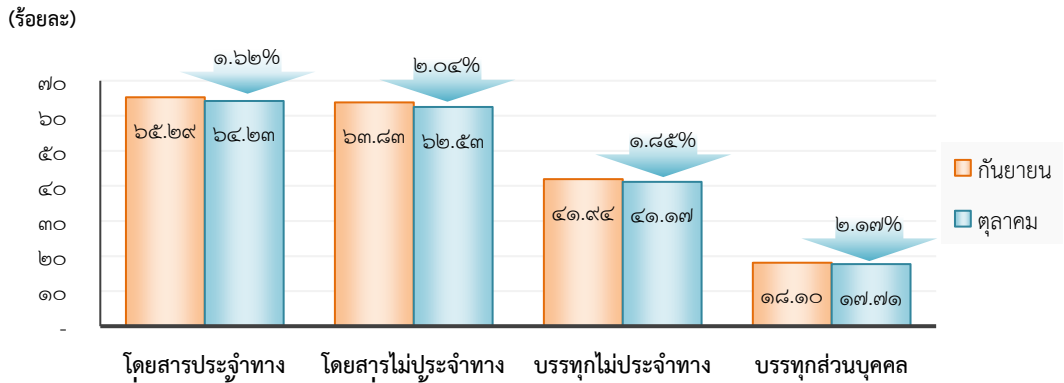


๔.๑ จำนวนรถที่ติดตั้ง GPS เดือนตุลาคมเปรียบเทียบกับเดือนกันยายน ๒๕๖๐

ประเภทรถ	กันยายน		ตุลาคม		ร้อยละอัตราการเปลี่ยนแปลง (เพิ่ม/ลด)
	จำนวนการติดตั้ง (คัน)	ร้อยละ	จำนวนการติดตั้ง (คัน)	ร้อยละ	
โดยสารประจำทาง	๑๕,๘๘๗	๖๕.๒๙	๑๕,๖๒๙	๖๔.๒๓	(๑.๖๒)
โดยสารไม่ประจำทาง	๓๙,๘๘๗	๖๓.๘๓	๓๙,๐๗๕	๖๒.๕๓	(๒.๐๔)
บรรทุกไม่ประจำทาง	๗๖,๒๘๕	๔๑.๙๔	๗๔,๘๗๓	๔๑.๑๗	(๑.๘๕)
บรรทุกส่วนบุคคล	๕๐,๔๐๗	๑๘.๑๐	๔๙,๓๑๒	๑๗.๗๑	(๒.๑๗)
รวม	๑๘๒,๔๖๖	๓๓.๓๕	๑๗๘,๘๘๙	๓๒.๗๐	(๑.๙๖)

หมายเหตุ : การติดตั้ง GPS ของรถทุกประเภทยังมีร้อยละอัตราการเปลี่ยนแปลงลดลง เนื่องจากอยู่ระหว่างการพัฒนากระบวนการพื้นฐานข้อมูล ซึ่งยังไม่สามารถตรวจสอบจำนวนรถที่เชื่อมต่อหรือติดตั้งใหม่เพิ่มเติมได้

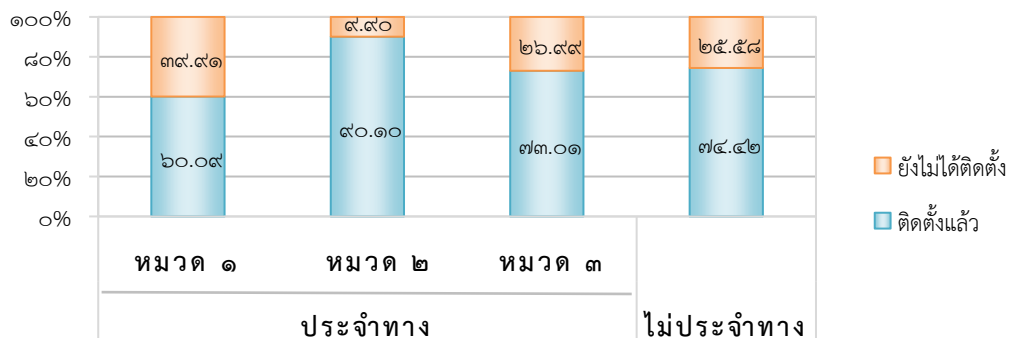
สถิติร้อยละการติดตั้ง GPS ของรถทุกประเภทรหว่าง เดือนตุลาคมเปรียบเทียบกับเดือนกันยายน ๒๕๖๐



๕. จำนวนรถตู้โดยสารที่ต้องติดตั้ง GPS และที่ติดตั้ง GPS แล้ว

ประเภทรถ	จำนวนรถที่ต้องติดตั้ง (คัน)	จำนวนรถที่ติดตั้งแล้ว (คัน)	จำนวนรถที่ติดตั้งแล้ว (ร้อยละ)
ประจำทาง	๑๔,๔๖๐	๑๐,๘๗๑	๗๕.๑๘
หมวด ๑	๕,๑๐๗	๓,๐๖๙	๖๐.๐๙
หมวด ๒	๕,๖๙๖	๕,๑๓๒	๙๐.๑๐
หมวด ๓	๓,๖๕๗	๒,๖๗๐	๗๓.๐๑
ไม่ประจำทาง	๒๖,๔๔๗	๑๙,๖๘๑	๗๔.๔๒
รวมทั้งหมด	๔๐,๙๐๗	๓๐,๕๕๒	๗๔.๖๙

สถิติร้อยละการติดตั้ง GPS ของรถตู้โดยสาร

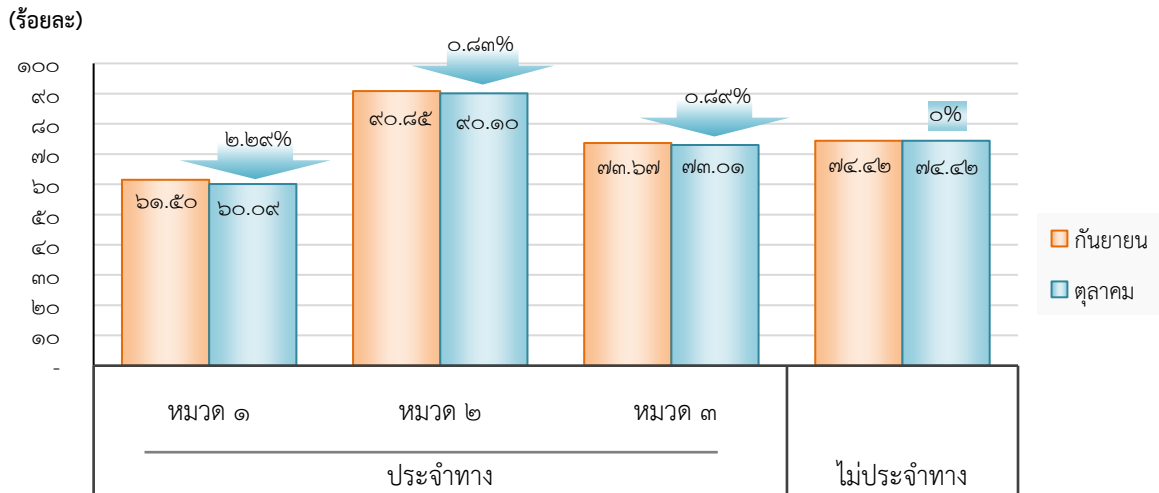


๕.๑ จำนวนรถตู้โดยสารที่ติดตั้ง GPS เดือนตุลาคมเปรียบเทียบกับเดือนกันยายน ๒๕๖๐

ประเภท	กันยายน		ตุลาคม		ร้อยละอัตราการเปลี่ยนแปลง (เพิ่ม/ลด)
	จำนวนการติดตั้ง (คัน)	ร้อยละ	จำนวนการติดตั้ง (คัน)	ร้อยละ	
หมวด ๑	๓,๑๔๑	๖๑.๕๐	๓,๐๖๙	๖๐.๐๙	(๒.๒๙)
หมวด ๒	๕,๑๗๕	๙๐.๘๕	๕,๑๓๒	๙๐.๑๐	(๐.๘๓)
หมวด ๓	๒,๖๙๔	๗๓.๖๗	๒,๖๗๐	๗๓.๐๑	(๐.๘๙)
ไม่ประจำทาง	๑๙,๖๘๑	๗๔.๔๒	๑๙,๖๘๑	๗๔.๔๒	-
รวมทั้งหมด	๓๐,๖๙๑	๗๕.๐๓	๓๐,๕๕๒	๗๔.๖๙	(๐.๔๕)

หมายเหตุ : การติดตั้ง GPS ของรถทุกประเภทมีร้อยละอัตราการเปลี่ยนแปลงลดลง เนื่องจากอยู่ระหว่างการพัฒนากระบวนการพื้นฐานข้อมูล ซึ่งยังไม่สามารถตรวจสอบจำนวนรถที่เชื่อมต่อหรือติดตั้งใหม่เพิ่มเติมได้

สถิติร้อยละการติดตั้ง GPS ของรถตู้โดยสาร ระหว่างเดือนตุลาคมเปรียบเทียบกับเดือนกันยายน ๒๕๖๐

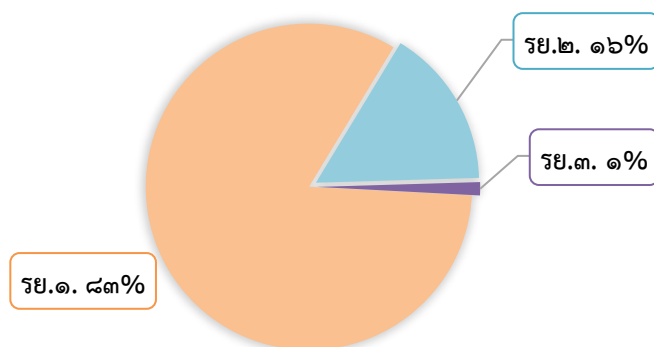


๖. จำนวนรถพยาบาลที่เชื่อมต่อข้อมูลกับศูนย์ GPS

หน่วย : คัน

รย. ๑	รย. ๒	รย. ๓	รวม
๙๕๑	๑๘๒	๑๕	๑,๑๔๘

สถิติร้อยละรถพยาบาลที่เชื่อมต่อข้อมูลกับศูนย์ GPS



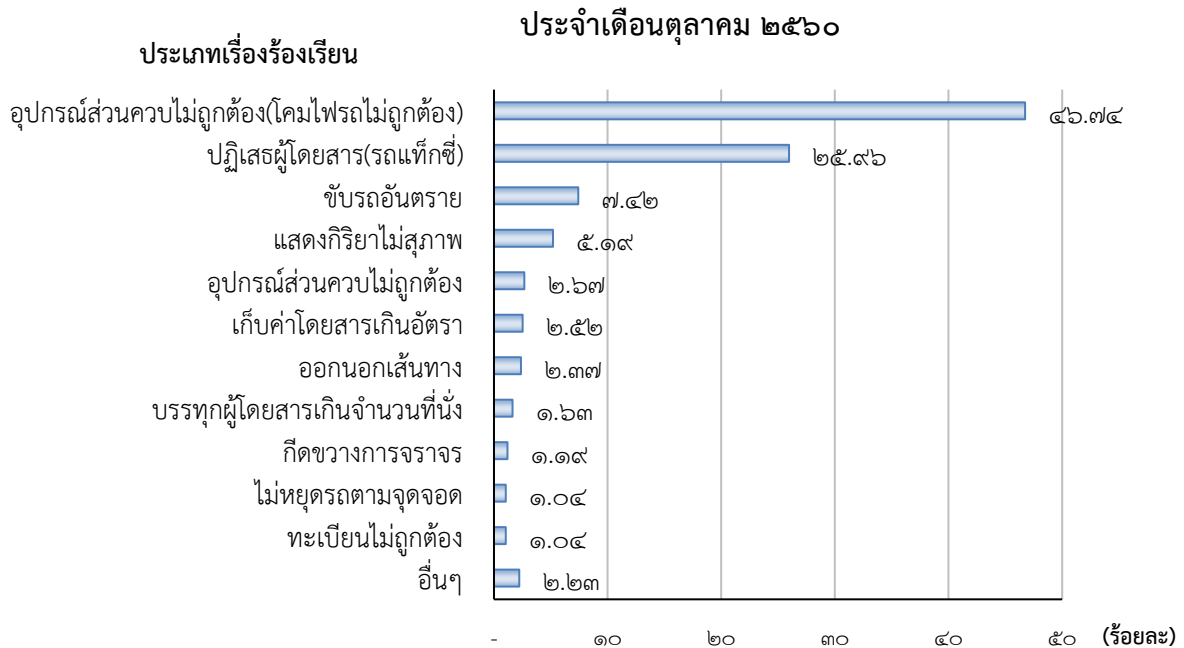
๗. จำนวนผู้ร้องเรียนผ่าน Application “DLT GPS”

ศูนย์บริหารจัดการการเดินทางระบบ GPS ได้รับเรื่องร้องเรียนที่ผ่าน Application “DLT GPS” บนโทรศัพท์มือถือในเดือนตุลาคม ๒๕๖๐ จำนวน ๖๗๔ เรื่อง โดยมีเรื่องร้องเรียนต่าง ๆ ดังนี้

๗.๑	อุปกรณ์ส่วนควบไม่ถูกต้อง (คอมไฟรตไม่ถูกต้อง)	จำนวน ๓๑๕	เรื่อง
๗.๒	ปฏิเสธผู้โดยสาร(รถแท็กซี่)	จำนวน ๑๗๕	เรื่อง
๗.๓	ขับรถอันตราย	จำนวน ๕๐	เรื่อง
๗.๔	แสดงกิริยาไม่สุภาพ	จำนวน ๓๕	เรื่อง
๗.๕	เครื่องอุปกรณ์ส่วนควบไม่ถูกต้อง	จำนวน ๑๘	เรื่อง
๗.๖	เก็บค่าโดยสารเกินอัตรา	จำนวน ๑๗	เรื่อง
๗.๗	ออกนอกเส้นทาง	จำนวน ๑๖	เรื่อง
๗.๘	บรรทุกผู้โดยสารเกินจำนวนที่นั่ง	จำนวน ๑๑	เรื่อง
๗.๙	กีดขวางทางจราจร	จำนวน ๘	เรื่อง
๗.๑๐	ไม่หยุดรถตามจุดจอด	จำนวน ๗	เรื่อง
๗.๑๑	ทะเบียนไม่ถูกต้อง	จำนวน ๗	เรื่อง
๗.๑๒	อื่น ๆ	จำนวน ๑๕	เรื่อง

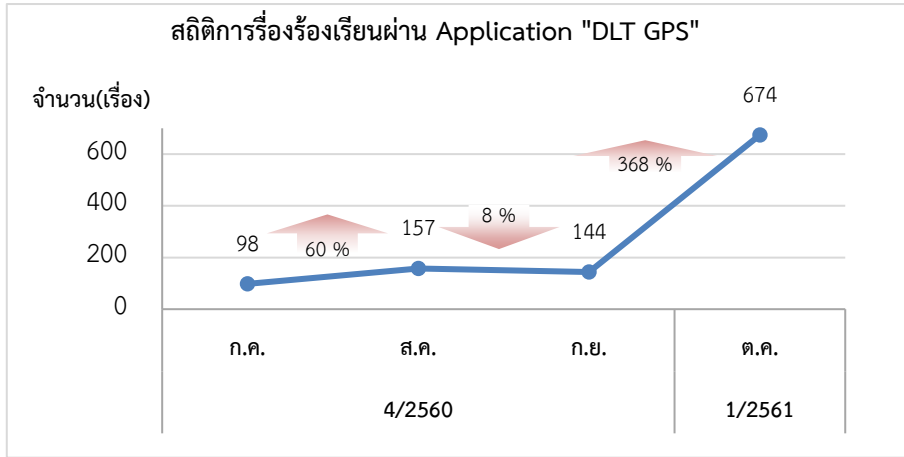
(หมายเหตุ : อื่น ๆ คือ ใช้รถผิดประเภท , เลือกผู้โดยสารและปีบแต่รถคันอื่น , มีอาการทางจิต และลี้มสัมภาระไว้บนรถ)

สถิติร้อยละเรื่องร้องเรียนผ่าน Application "DLT GPS"



จากสถิติร้อยละเรื่องร้องเรียนผ่าน Application “DLT GPS” มีผู้ร้องเรียนเรื่องอุปกรณ์ส่วนควบไม่ถูกต้อง(คอมไฟรตไม่ถูกต้อง)มากที่สุดร้อยละ ๔๖.๗๔ อันดับสองคือเรื่องปฏิเสธผู้โดยสาร(รถแท็กซี่)ร้อยละ ๒๕.๙๖ อันดับสามคือเรื่องขับรถอันตราย ร้อยละ ๗.๔๒ ซึ่งทางศูนย์ฯ GPS ได้ส่งเรื่องร้องเรียนให้กองตรวจการขนส่งทางบกดำเนินการต่อไป

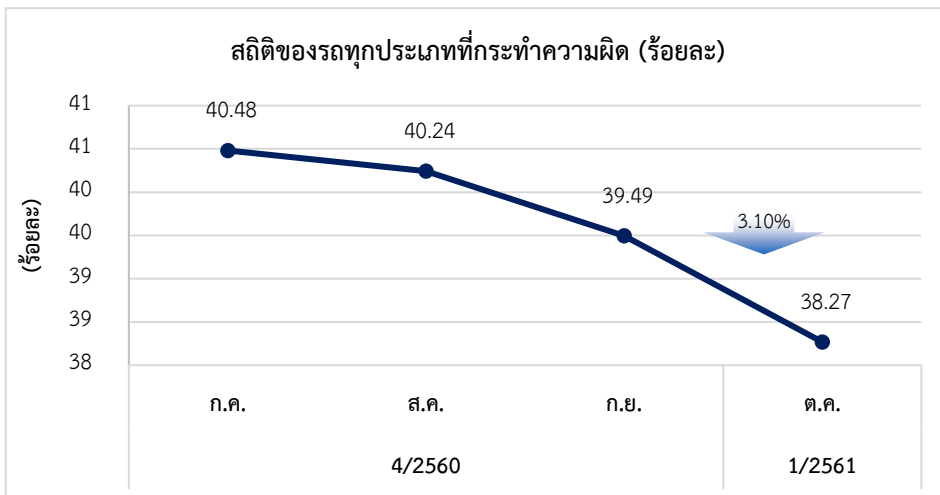
๗.๑ สถิติการร้องเรียนผ่าน Application “DLT GPS”



สถิติการร้องเรียนผ่าน Application “DLT GPS” พบว่าในเดือนตุลาคม ๒๕๖๐ มีเรื่องร้องเรียนจำนวน ๖๗๔ เรื่อง มีอัตราการเปลี่ยนแปลงเพิ่มขึ้นร้อยละ ๓๖๘ เมื่อเปรียบเทียบกับเดือนกันยายน ๒๕๖๐

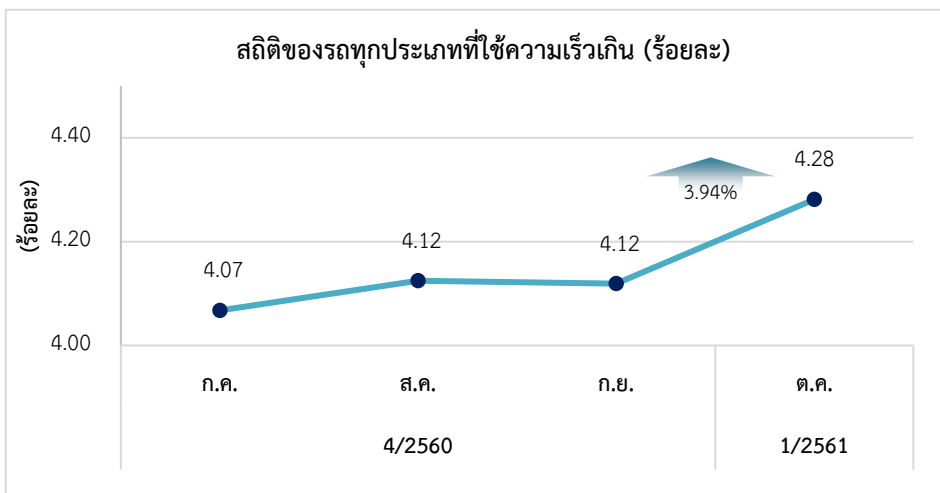
๘. การวิเคราะห์การกระทำความผิดจากระบบ GPS

ในเดือนตุลาคมมีรถทุกประเภทที่ติดตั้ง GPS การกระทำผิดร้อยละ ๓๘.๒๗ มีอัตราการเปลี่ยนแปลงลดลงร้อยละ ๓.๑๐ เมื่อเทียบกับเดือนกันยายน ๒๕๖๐

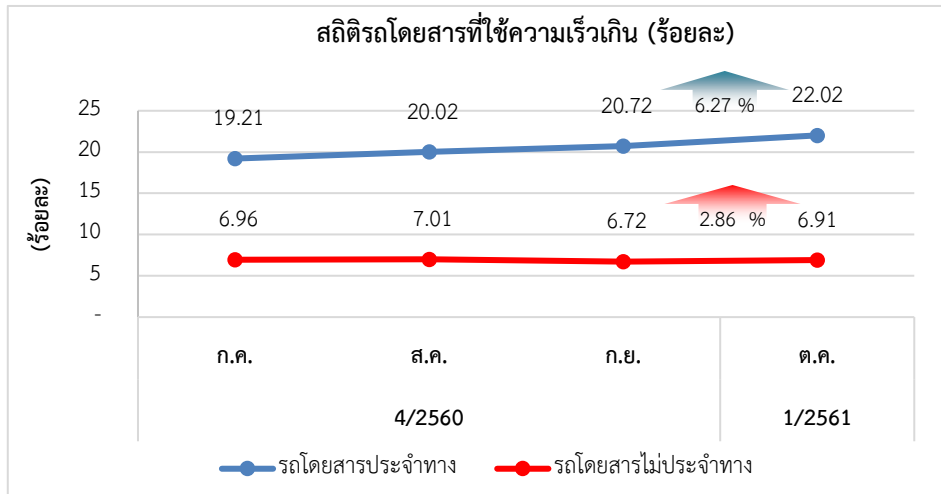


๘.๑ สถิติการใช้ความเร็วเกิน

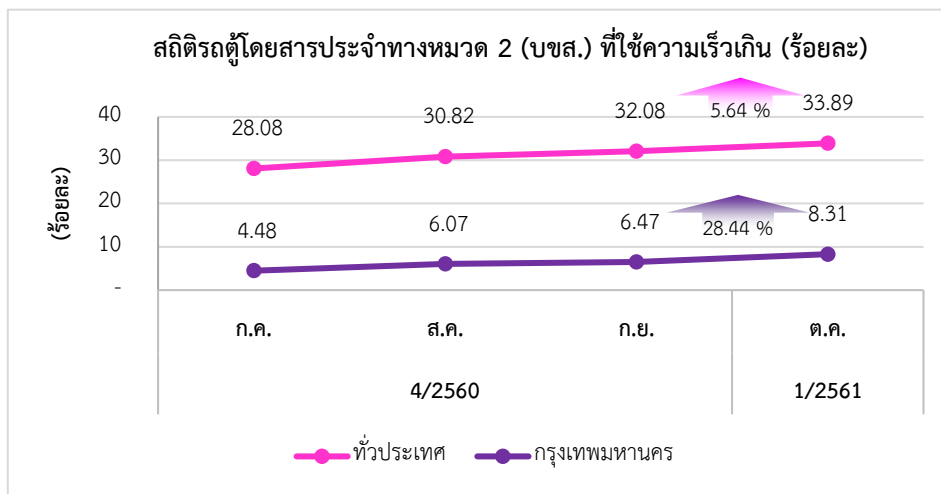
๑) สถิติของรถทุกประเภท ในเดือนตุลาคม ๒๕๖๐ พบว่ารถทุกประเภทที่ติดตั้ง GPS มีการใช้ความเร็วเกินร้อยละ ๔.๒๘ มีอัตราการเปลี่ยนแปลงเพิ่มขึ้นร้อยละ ๓.๙๔ เมื่อเทียบกับเดือนกันยายน ๒๕๖๐



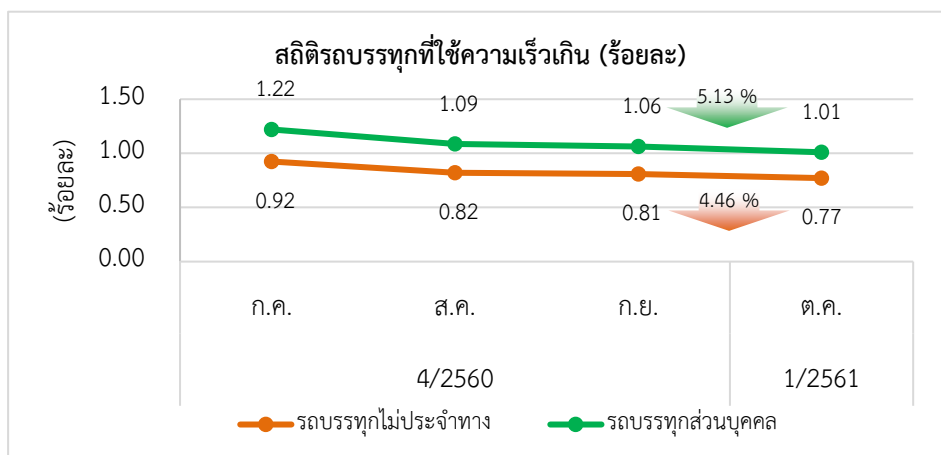
๒) รถโดยสาร ในเดือนตุลาคม ๒๕๖๐ พบรถโดยสารที่ติดตั้งระบบ GPS มีการใช้ความเร็วเกิน สูงที่สุดคือรถโดยสารประจำทางร้อยละ ๒๒.๐๒ รองลงมาคือรถโดยสารไม่ประจำทางร้อยละ ๖.๙๑ มี อัตราการเปลี่ยนแปลงเพิ่มขึ้นร้อยละ ๖.๒๗ และ ๒.๘๖ ตามลำดับ เมื่อเทียบกับเดือนกันยายน ๒๕๖๐



๓) รถตู้โดยสารประจำทาง หมวด ๒ (ขส.) ในเดือนตุลาคม ๒๕๖๐ พบรถตู้โดยสารประจำทาง หมวด ๒ (ขส.) ที่ติดตั้งระบบ GPS มีการใช้ความเร็วเกินโดยเฉลี่ยทั่วประเทศร้อยละ ๓๓.๘๙ กรุงเทพมหานครร้อยละ ๘.๓๑ มีอัตราการเปลี่ยนแปลงเพิ่มขึ้นร้อยละ ๕.๖๔ และ ๒๘.๔๔ ตามลำดับ เมื่อเทียบกับเดือนกันยายน ๒๕๖๐

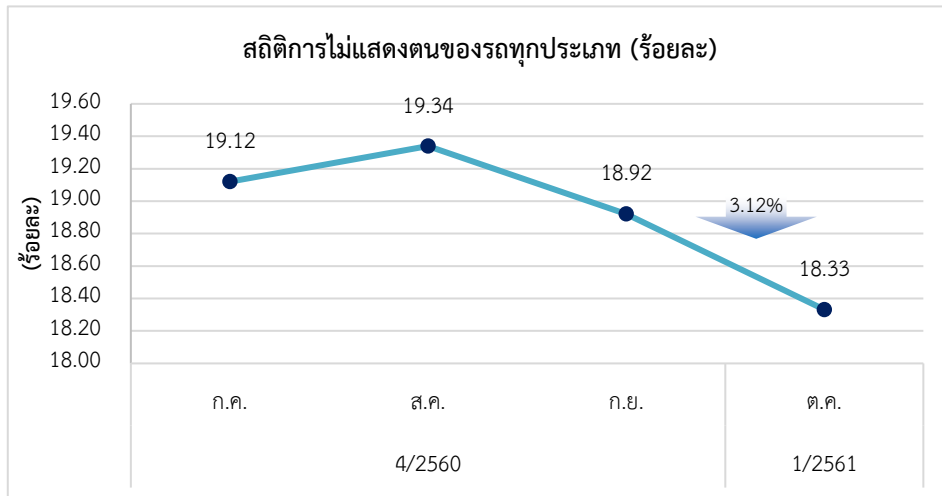


๔) รถบรรทุก ในเดือนตุลาคม ๒๕๖๐ พบรถบรรทุกที่ติดตั้งระบบ GPS มีการใช้ความเร็วเกิน สูงที่สุดคือรถบรรทุกส่วนบุคคลร้อยละ ๑.๐๑ รองลงมาคือรถบรรทุกไม่ประจำทางร้อยละ ๐.๗๗ มีอัตราการเปลี่ยนแปลงลดลงร้อยละ ๕.๑๓ และ ๔.๔๖ ตามลำดับ เมื่อเทียบกับเดือนกันยายน ๒๕๖๐

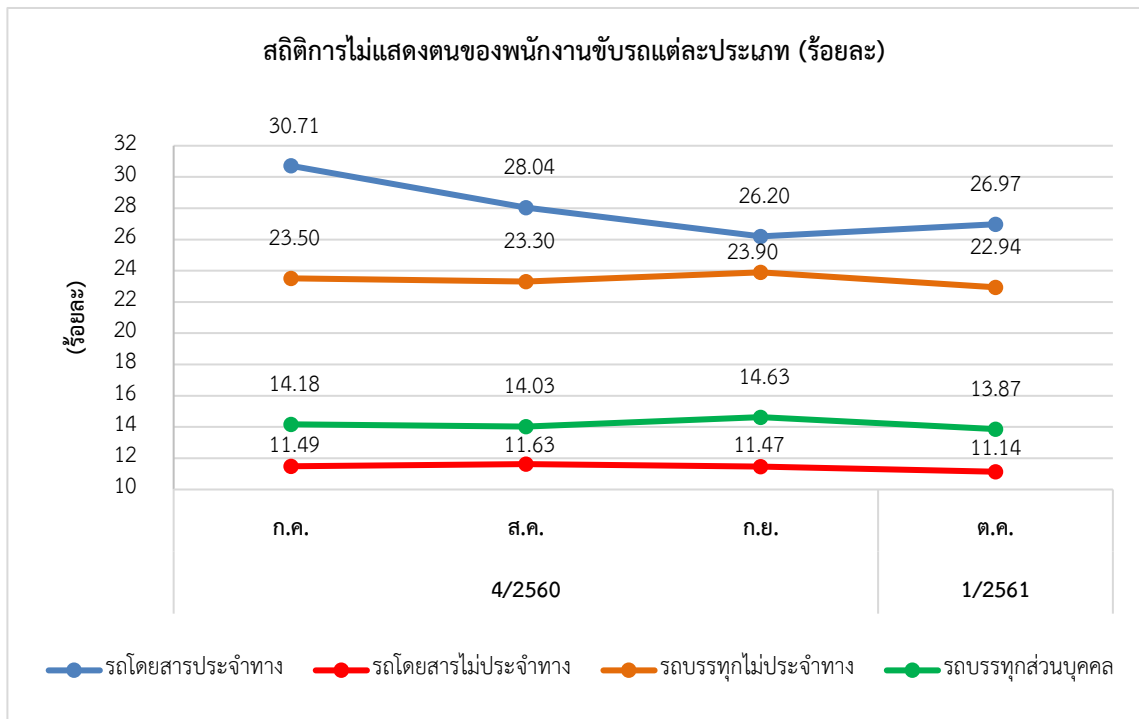


๘.๒ สถิติการไม่แสดงตน

๑) สถิติของรถทุกประเภท ในเดือนตุลาคมพบว่ารถทุกประเภทที่ติดตั้ง GPS มีการไม่แสดงตนร้อยละ ๑๘.๓๓ มีอัตราการเปลี่ยนแปลงลดลงร้อยละ ๓.๑๒ เมื่อเทียบกับเดือนกันยายน ๒๕๖๐

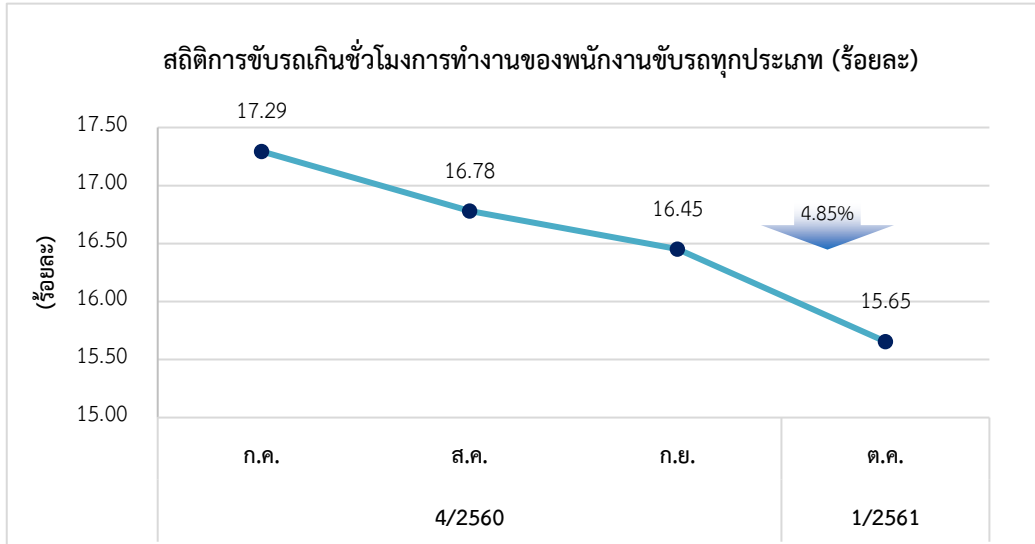


๒) สถิติการไม่แสดงตนของพนักงานขับรถ สถิติการไม่แสดงตนของพนักงานขับรถแต่ละประเภทจากระบบ GPS ในเดือนตุลาคม ๒๕๖๐ พบว่ารถโดยสารประจำทางไม่แสดงตนสูงที่สุดร้อยละ ๒๖.๙๗ รองลงมาคือรถบรรทุกไม่ประจำทางร้อยละ ๒๒.๙๔ รถบรรทุกส่วนบุคคลร้อยละ ๑๓.๘๗ และรถโดยสารไม่ประจำทางร้อยละ ๑๑.๑๔ ตามลำดับ

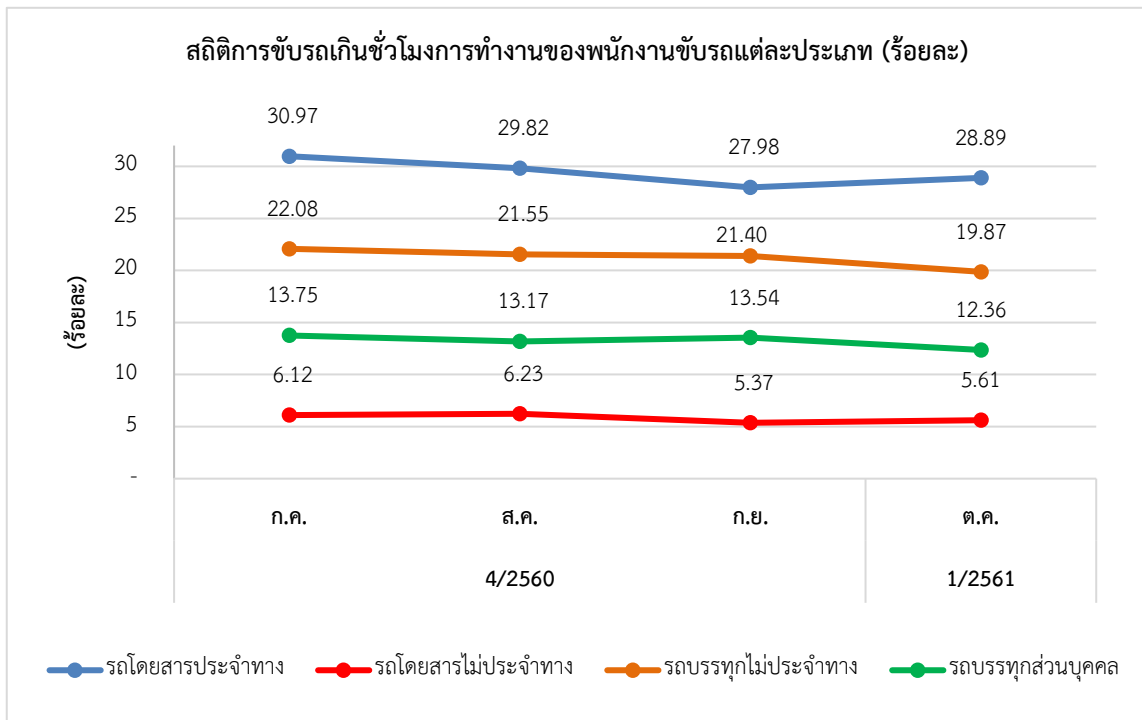


๘.๓ สถิติการขับรถเกินชั่วโมงการทำงานของพนักงานขับรถแต่ละประเภท

๑) สถิติของรถทุกประเภท ในเดือนตุลาคมพบว่ารถทุกประเภทที่ติดตั้ง GPS มีการขับรถเกินชั่วโมงการทำงานร้อยละ ๑๕.๖๕ มีอัตราการเปลี่ยนแปลงลดลงร้อยละ ๔.๘๕ เมื่อเทียบกับเดือนกันยายน ๒๕๖๐



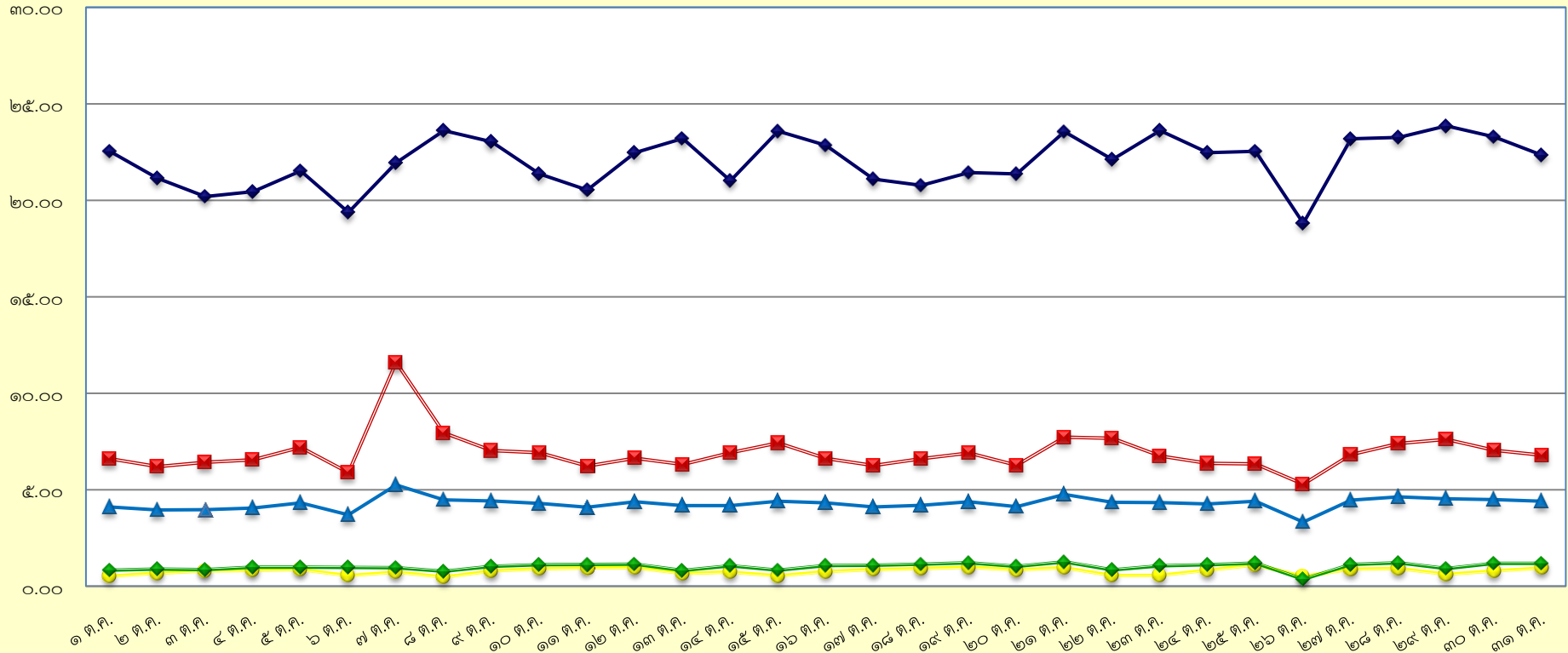
๒) สถิติของรถแต่ละประเภท สถิติการขับรถเกินชั่วโมงการทำงานของพนักงานขับรถแต่ละประเภทจากระบบ GPS ในเดือนตุลาคม ๒๕๖๐ พบว่ารถโดยสารประจำทางใช้ชั่วโมงการทำงานเกินสูงสุดร้อยละ ๒๘.๘๙ รองลงมาคือรถบรรทุกไม่ประจำทางร้อยละ ๑๙.๘๗ รถบรรทุกส่วนบุคคลร้อยละ ๑๒.๓๖ และรถโดยสารไม่ประจำทางร้อยละ ๕.๖๑ ตามลำดับ



กราฟที่ ๑ ร้อยละรถที่มีความเร็ว

สถิติรถที่มีความเร็วเกินในรถแต่ละประเภท (ร้อยละ)

ร้อยละ



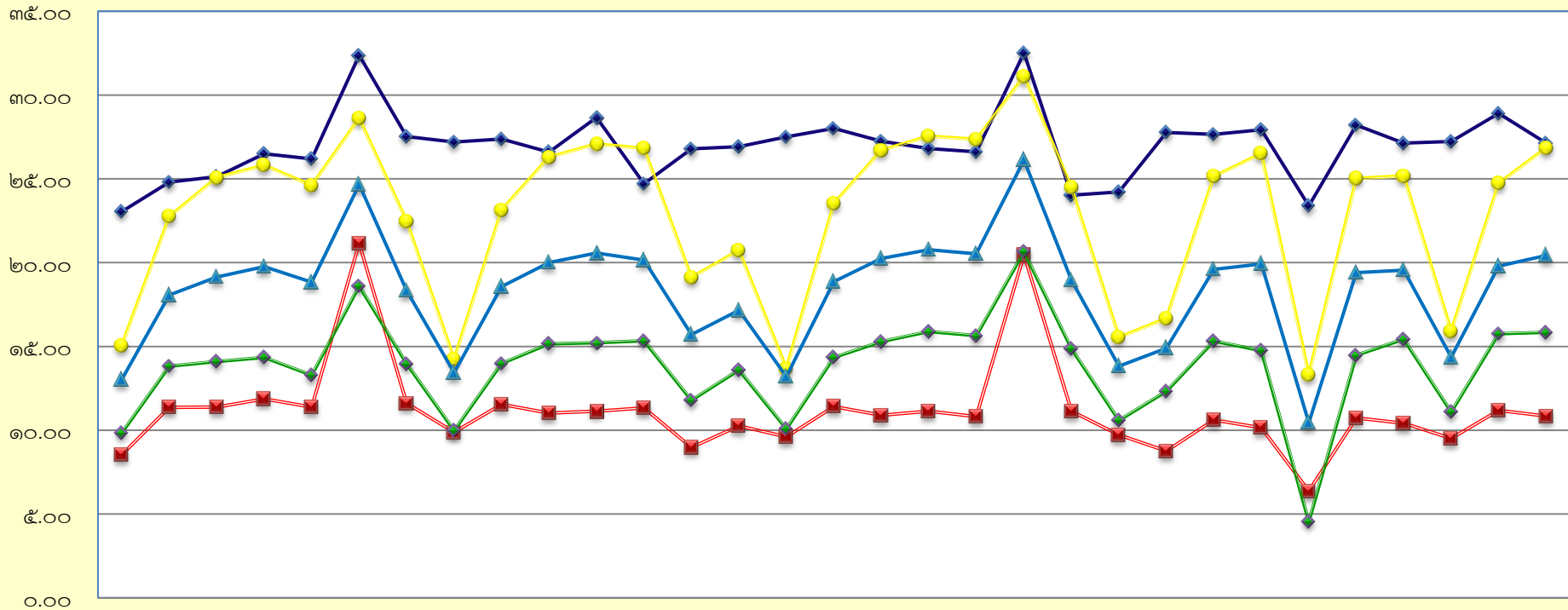
ตุลาคม ๒๕๖๐

- ◆ รถโดยสารประจำทาง
- รถโดยสารไม่ประจำทาง
- รถบรรทุกไม่ประจำทาง
- ◆ รถบรรทุกส่วนบุคคล
- ▲ ค่าเฉลี่ยร้อยละ

กราฟที่ ๒ ร้อยละการไม่แสดงตนของพนักงานขับ

สถิติการไม่แสดงตนของพนักงานขับรถในแต่ละประเภท (ร้อยละ)

ร้อยละ



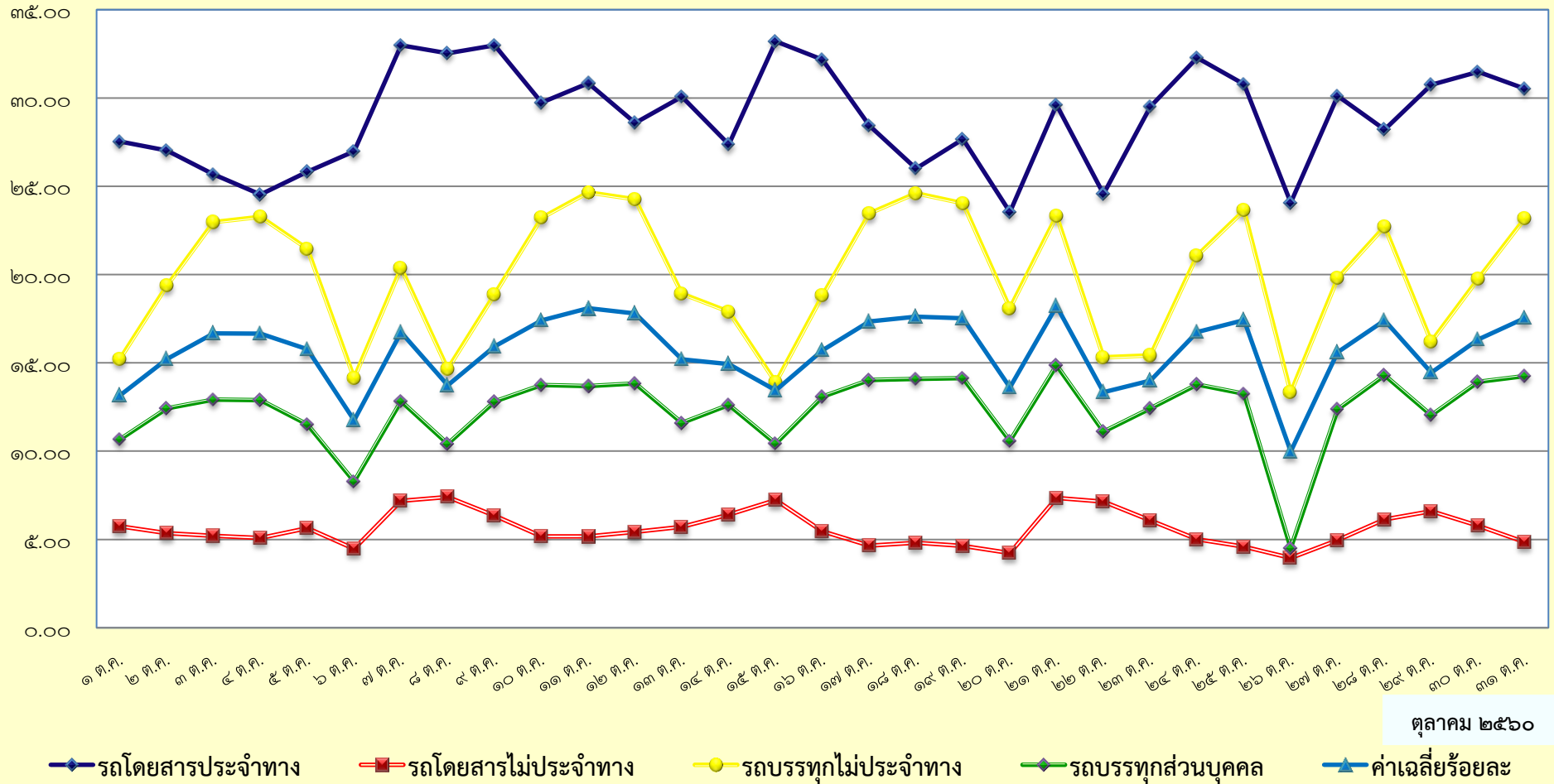
ตุลาคม ๒๕๖๐

- ◆ รถโดยสารประจำทาง
- รถโดยสารไม่ประจำทาง
- รถบรรทุกไม่ประจำทาง
- ◆ รถบรรทุกส่วนบุคคล
- ▲ ค่าเฉลี่ยร้อยละ

กราฟที่ ๓ ร้อยละการขั้บรถเกินชั่วโมงการทำงานของพนักงาน

สถิติการขั้บรถเกินชั่วโมงการทำงานของพนักงานขั้บรถในรถแต่ละประเภท (ร้อยละ)

ร้อยละ



ตุลาคม ๒๕๖๐

- ◆ รถโดยสารประจำทาง
- รถโดยสารไม่ประจำทาง
- รถบรรทุกไม่ประจำทาง
- ◆ รถบรรทุกส่วนบุคคล
- ▲ ค่าเฉลี่ยร้อยละ

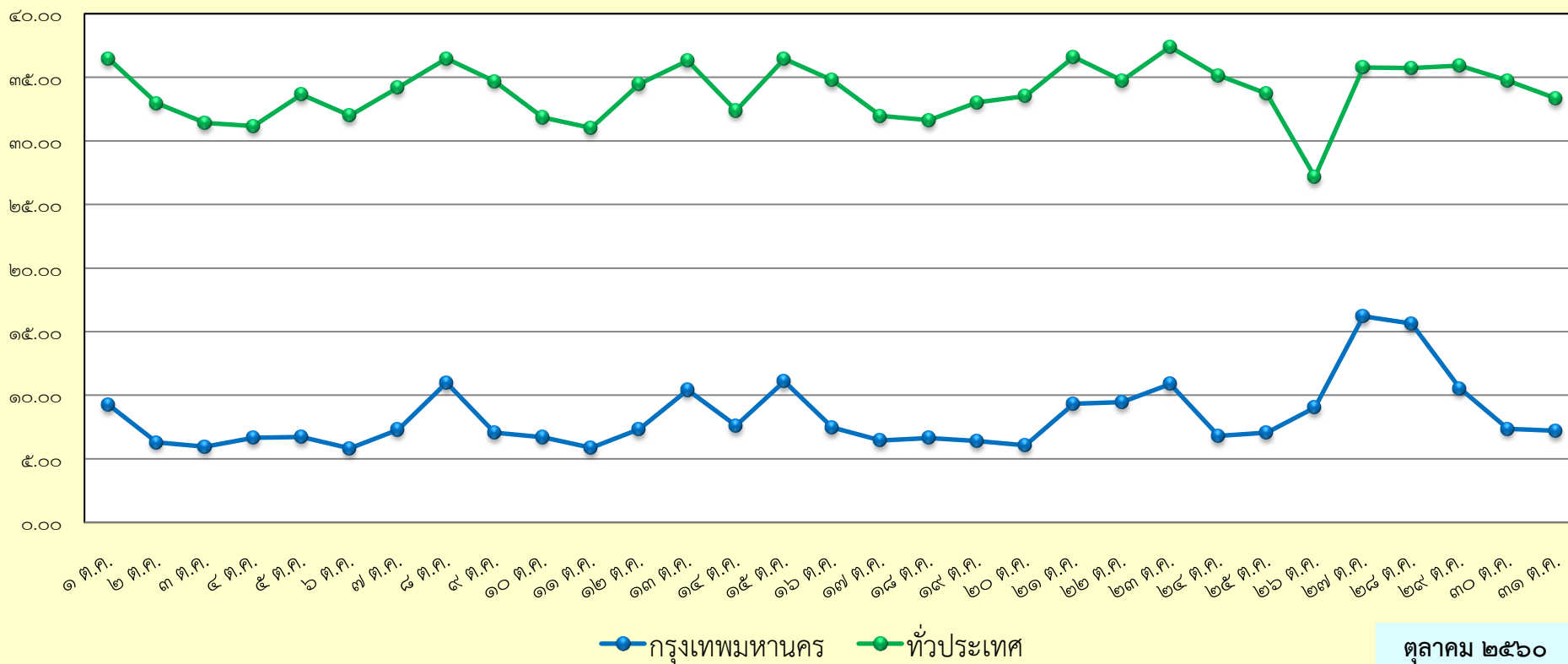
ตารางที่ ๒.๑ การประเมินของรถตู้โดยสารประจำทาง หมวด ๒ (ขส.) จากระบบ GPS

พื้นที่	วันที่	วัน																														
		๑ ต.ค.	๒ ต.ค.	๓ ต.ค.	๔ ต.ค.	๕ ต.ค.	๖ ต.ค.	๗ ต.ค.	๘ ต.ค.	๙ ต.ค.	๑๐ ต.ค.	๑๑ ต.ค.	๑๒ ต.ค.	๑๓ ต.ค.	๑๔ ต.ค.	๑๕ ต.ค.	๑๖ ต.ค.	๑๗ ต.ค.	๑๘ ต.ค.	๑๙ ต.ค.	๒๐ ต.ค.	๒๑ ต.ค.	๒๒ ต.ค.	๒๓ ต.ค.	๒๔ ต.ค.	๒๕ ต.ค.	๒๖ ต.ค.	๒๗ ต.ค.	๒๘ ต.ค.	๒๙ ต.ค.	๓๐ ต.ค.	๓๑ ต.ค.
กรุงเทพมหานคร	จำนวน(คัน)	๔๗๘	๓๒๖	๓๐๘	๓๔๔	๓๔๗	๓๐๑	๓๗๗	๕๖๘	๓๖๕	๓๔๖	๓๐๓	๓๗๘	๕๓๗	๓๓๒	๕๗๒	๓๘๕	๓๓๒	๓๔๒	๓๓๐	๓๑๒	๔๘๐	๔๘๗	๕๖๐	๓๕๐	๓๖๓	๔๖๕	๘๓๓	๘๐๓	๕๔๑	๓๗๗	๓๗๐
	ร้อยละ	๙.๒๔	๖.๓๐	๕.๙๕	๖.๖๕	๖.๙๑	๕.๘๒	๗.๒๙	๑๐.๙๙	๗.๑๐	๖.๙๐	๕.๘๗	๗.๓๓	๑๐.๕๒	๗.๖๐	๑๑.๐๙	๗.๕๗	๖.๕๔	๖.๖๓	๖.๕๑	๖.๐๖	๙.๑๒	๙.๕๖	๑๐.๘๘	๖.๘๐	๗.๐๖	๙.๐๘	๑๖.๖๑	๑๕.๖๕	๑๐.๕๔	๗.๓๕	๗.๒๑
ทั่วประเทศ	จำนวน(คัน)	๑,๘๘๗	๑,๗๐๖	๑,๖๒๖	๑,๖๑๒	๑,๗๓๙	๑,๖๕๓	๑,๗๖๘	๑,๘๘๕	๑,๗๙๒	๑,๖๔๔	๑,๖๐๑	๑,๗๗๗	๑,๘๗๒	๑,๖๖๙	๑,๘๗๗	๑,๗๙๒	๑,๖๔๘	๑,๖๓๑	๑,๗๐๒	๑,๗๕๗	๑,๘๘๔	๑,๗๘๙	๑,๘๖๘	๑,๗๐๙	๑,๗๖๙	๑,๘๖๓	๑,๘๘๓	๑,๘๕๓	๑,๗๘๒	๑,๗๑๐	
	ร้อยละ	๓๖.๕๖	๓๒.๙๗	๓๑.๕๒	๓๑.๑๖	๓๓.๖๔	๓๑.๙๘	๓๔.๒๐	๓๖.๕๗	๓๔.๖๘	๓๑.๘๔	๓๑.๐๐	๓๔.๕๖	๓๖.๓๑	๓๒.๓๗	๓๖.๕๔	๓๔.๗๖	๓๑.๙๗	๓๑.๖๓	๓๓.๐๔	๓๓.๕๗	๓๖.๖๐	๓๕.๗๕	๓๗.๓๙	๓๕.๑๖	๓๓.๗๑	๓๖.๑๖	๓๕.๗๖	๓๕.๙๑	๓๔.๗๒	๓๓.๓๒	

กราฟที่ ๔ ร้อยละรถตู้โดยสารที่มีความเร็ว

สถิติรถตู้โดยสารประจำทาง หมวด ๒(ขส.)ที่มีความเร็วเกิน (ร้อยละ)

ร้อยละ



ตุลาคม ๒๕๖๐